

AUTORTIESĪBAS © Hangzhou EZVIZ Software Co., Ltd. VISAS TIESĪBAS PATURĒTAS.

Visa informācija, tostarp formulējumi, attēli, grafiki, ir Hangzhou EZVIZ Software Co., Ltd. (turpmāk saukts „EZVIZ”) īpašums. Šo lietotāja rokasgrāmatu (turpmāk saukta „Rokasgrāmata”) nedrīkst reproducēt, mainīt, tulkot vai izplatīt, daļēji vai pilnībā, nekādā veidā bez iepriekšējas rakstiskas EZVIZ atļaujas. Ja vien nav noteikts citādi, EZVIZ nesniedz nekādas garantijas, galvojumus vai apliecinājumus, tiešus vai netiešus, attiecībā uz rokasgrāmatu.

Par šo rokasgrāmatu

Rokasgrāmatā ir iekļauti norādījumi par produkta lietošanu un pārvaldību. Attēli, diagrammas, bildes un visa cita informācija turpmāk ir paredzēta tikai aprakstam un skaidrojumam. Rokasgrāmatā ietvertā informācija var tikt mainīta bez brīdinājuma aparātprogrammatūras atjauninājumu vai citu iemeslu dēļ. Jaunāko versiju skatiet ezviz™ tīmekļa vietnē (<http://www.ezviz.com>).

Pārskatīšanas ieraksts

Jaunā versija – 2026. gada janvāris

Preču zīmju atzīšana

EZVIZ™, ™, un citas EZVIZ preču zīmes un logotipi ir EZVIZ īpašums dažādās jurisdikcijās. Citas turpmāk minētās preču zīmes un logotipi ir to attiecīgo īpašnieku īpašums.

Juridiskā atruna

CIKTĀL TO PIEĻAUJ PIEMĒROJAMIE TIESĪBU AKTI, APRAKSTĪTAIS PRODUKTS AR TĀ APARATŪRU, PROGRAMMĀTŪRU UN APARĀTPROGRAMMĀTŪRU TIEK NODROŠINĀTS „TĀDS, KĀDS IR”, AR VISIEM TRŪKUMIEM UN KĻŪDĀM, UN EZVIZ NESNIEDZ NEKĀDAS GARANTIJAS, SKAIDRAS VAI NETIEŠAS, TOSTARP, BET NE TIKAI, PAR PĀRDOŠANU, APMIERINOŠU KVALITĀTI, PIEMĒROTĪBU KONKRĒTAM MĒRĶIM UN TREŠO PERSONU TIESĪBU NIEVĒROŠANU. NEKĀDĀ GADĪJUMĀ EZVIZ, TĀS DIREKTORI, AMATPERSONĀS, DARBINIEKI VAI AĢENTI NAV ATBILDĪGI PAR JEBKĀDIEM ĪPAŠIEM, IZRIETOŠIEM, NEJAUŠIEM VAI NETIEŠIEM ZAUDĒJUMIEM, KĀ ARĪ, CITA STARPĀ, ZAUDĒJUMUS PAR UZŅĒMĒJDARBĪBAS PEĻŅAS ZUDUMU, UZŅĒMĒJDARBĪBAS TRAUČĒJUMIEM VAI DATU VAI DOKUMENTĀCIJAS ZUDUMU SAISTĪBĀ AR ŠĪ PRODUKTA LIETOŠANU, PAT JA EZVIZ IR INFORMĒTS PAR ŠĀDU ZAUDĒJUMU IESPĒJU.

CIKTĀL TO PIEĻAUJ PIEMĒROJAMIE TIESĪBU AKTI, EZVIZ KOPĒJĀ ATBILDĪBA PAR VISIEM ZAUDĒJUMIEM NEKĀDĀ GADĪJUMĀ NEDRĪKST PĀRSNIEGT SĀKOTNĒJO PRODUKTA PIRKUMA CENU.

EZVIZ NEUZŅEMAS NEKĀDU ATBILDĪBU PAR MIESAS BOJĀJUMIEM VAI ĪPAŠUMA BOJĀJUMIEM, KAS RADUŠIES PRODUKTA DARBĪBAS PĀRTRAUKUMA VAI PAKALPOJUMA PĀRTRAUKŠANAS REZULTĀTĀ, KO IZRAISĪJUŠI: A) NEPAREIZA UZSTĀDĪŠANA VAI LIETOŠANA, KAS NAV SASKAŅĀ AR PIEPRASĪJUMU; B) VALSTS VAI SABIEDRĪBAS INTEREŠU AIZSARDZĪBA; C) NEPĀRVARAMAS VARAS APSTĀKĻI; D) JŪS PATS VAI TREŠĀ PERSONA, TOSTARP, BET NE TIKAI, IZMANTOJOT JEBKURAS TREŠĀS PERSONĀS PRODUKTUS, PROGRAMMĀTŪRU, LIETOTNES UN CITUS.

ATTIECĪBĀ UZ PRODUKTU AR PIEKĻUVI INTERNETAM, PRODUKTA LIETOŠANA IR PILNĪBĀ UZ JŪSU PAŠA RISKU. EZVIZ NEUZŅEMAS NEKĀDU ATBILDĪBU PAR DARBĪBAS TRAUCĒJUMIEM, PRIVĀTUMA NOPLŪDI VAI CITIEM ZAUDĒJUMIEM, KAS RADUŠIES KIBERUZBRUKUMA, HAKERU UZBRUKUMA, VĪRUSU PĀRBAUDES VAI CITU INTERNETA DROŠĪBAS RISKU REZULTĀTĀ; TOMĒR EZVIZ NEPIECIEŠAMĪBAS GADĪJUMĀ SNIEGS SAVLAICĪGU TEHNISKO ATBALSTU. UZRAUDZĪBAS LIKUMI UN DATU AIZSARDZĪBAS LIKUMI DAŽĀDĀS JURISDIKCIJĀS ATŠĶIRAS. PIRMS ŠĪ PRODUKTA LIETOŠANAS PĀRBAUDIET VISUS ATTIECĪGOS JŪSU JURISDIKCIJĀ SPĒKĀ ESOŠOS LIKUMUS, LAI PĀRLIECINĀTOS, KA TĀ LIETOŠANA ATBILST PIEMĒROJAMAJIEM TIESĪBU AKTIEM. EZVIZ NEUZŅEMAS ATBILDĪBU GADĪJUMĀ, JA ŠIS PRODUKTS TIEK IZMANTOTS NELIKUMĪGIEM MĒRĶIEM.

JA PASTĀV PĒRTRUNAS STARP IEPRIEKŠ MINĒTAJIEM UN PIEMĒROJAMAJIEM TIESĪBU AKTIEM, NŪTEICOŠIE IR PIEMĒROJAMIE TIESĪBU AKTI.

Satura rādītājs

Svarīgas drošības instrukcijas	1
Pārskats	2
1. Iepakojuma saturs	2
2. Pamatinformācija	3
Iestatīšana	4
1. EZVIZ lietotnes lejupielāde	4
2. Noņemiet montāžas kronšteinu	5
3. Pilnībā uzlādējiet akumulatoru	5
4. microSD™ kartes uzstādīšana (pēc izvēles)	6
5. Uzstādiet akumulatoru	7
6. Pievienojiet durvju zvanu EZVIZ lietotnei	7
7. Pieslēdziet zvanu	8
Uzstādīšana	9
1. Izvēlieties uzstādīšanas vietu	9
2. Uzstādiet stiprinājuma kronšteinu	11
3. Piestipriniet durvju zvanu pie montāžas kronšteina	11
Apkope	12
1. Izmantojiet slīpo montāžas kronšteinu	12
2. Regulāri tīriet durvju zvanu	12
Skatīt ierīci EZVIZ lietotnē	13
1. Tiešraide	13
2. Iestatījumi	14
EZVIZ savienošana	15
1. Amazon Alexa izmantošana	15
2. Google Assistant izmantošana	16
BUJ	16
Iniciatīvas par video produktu izmantošanu	17

Svarīgas drošības instrukcijas



Svarīgi!

1. Pirms šī produkta uzstādīšanas vai lietošanas uzmanīgi izlasiet lietotāja rokasgrāmatu.
2. Ja instalējāt šo produktu trešajai pusei, lūdzu, neaizmirstiet atstāt lietošanas pamācību vai tās kopiju galalietotājam.

Drošības pasākumi:

1. Lai šī sistēma darbotos pilnīgi droši, ir svarīgi, lai uzstādītāji, lietotāji un tehniķi ievērotu visas šajā rokasgrāmatā aprakstītās drošības procedūras.
2. Konkrēti brīdinājumi un brīdinājuma simboli tiek sniegti priekšmetiem pēc nepieciešamības.
3. Produkts jānoregulē saskaņā ar valsti, kurā tas tiek uzstādīts, spēkā esošajiem standartiem.

Jebkurš bojājums, kas radīts, neievērojot rokasgrāmatu, anulē garantiju. Mēs neuzņemamies atbildību par no tā izrietošiem zaudējumiem!

Mēs nevaram uzņemties atbildību par jebkādiem bojājumiem īpašumam vai personām, kas radušies nepareizas lietošanas vai drošības norādījumu neievērošanas dēļ.

Šis produkts ir izgatavots, pilnībā ievērojot drošības norādījumus. Lai saglabātu šo statusu un maksimāli izmantotu produktu, lietotājiem ir jāievēro šajā rokasgrāmatā iekļautie drošības norādījumi un brīdinājumi.



Šis simbols norāda, ka pastāv elektriskās strāvas trieciena vai īssavienojuma risks.

- Nekad nemēģiniet izmantot šo ierīci ar citu spriegumu.
- Pārliedzinieties, ka visi sistēmas elektriskie savienojumi atbilst lietošanas instrukcijām.
- Komerčiālās iestādēs pārliedzinieties, ka tiek ievēroti elektroinstalācijas nelaimes gadījumu novēršanas noteikumi.
- Jums ir jāievēro norādījumi par jebkuru citu sistēmai pievienoto ierīču lietošanu.
- Ja rodas šaubas par ierīces darbību vai drošību, sazinieties ar pieredzējušu personu.
- Nekad neieslēdziet un neizslēdziet elektroiekārtu ar slapjām rokām.
- Uzstādot šo ierīci, pārbaudiet, vai barošanas kabeļi nav pakļauti bojājumu riskam.
- Nekad bojātus elektrības kabeļus nemainiet paši! Šādā gadījumā izņemiet tos un izsaučiet speciālistu.
- Elektrošķīdam jāatrodas ierīces tuvumā, un tam jābūt viegli pieejamam.
- Pārslēgšanas ierīcei (slēdža atdalītājam, slēdžiem vai līdzvērtīgai ierīcei) jābūt viegli pieejamai un integrētai ēkas elektroinstalācijas instalācijā iekārtām, kas ir pastāvīgi pieslēgtas tīklam.
- Lai ierīcei nodrošinātu pietiekamu ventilāciju, jānodrošina, lai telpa ap ierīci nebūtu aizsprostota.
- Ventilāciju nedrīkst bloķēt, aizvietojot ventilācijas atveri ar objektu, piemēram, laikrakstu, galda apvalku vai aizkaru utt.
- Uz ierīces nedrīkst novietot atklātus uguns avotus, piemēram, aizdegta sveces.
- Ievērojiet produkta darba temperatūru (-20 ° C līdz 50 ° C).
- Ierīce nedrīkst būt pakļauta tekoša vai šļakstoša šķidrums iedarbībai, un uz ierīces nedrīkst novietot ar šķidrumu piepildītus priekšmetus.

Pārskats

1. Iepakojuma saturs



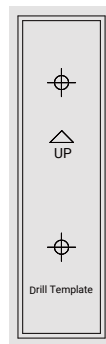
Durvju zvans (1 gab.)



Montāžas kronšteins (1 gab.)
(lepriekš instalēts)



Slīpais montāžas kronšteins (1 gab.)



Urbšanas šablons (1 gab.)



Zvans (1 gab.)



Type-C kabelis (1 gab.)



Tapa (1 gab.)



Skrūvju komplekts (1 gab.)



Normatīvā informācija (4 gab.)



Ātrās palīdzības rokasgrāmata (1 gab.)



Video/audio uzraudzības uzlīme (1 gab.)

i Zvana izskats var atšķirties atkarībā no iegādātā modeļa.

2. Pamatinformācija

Durvju zvans

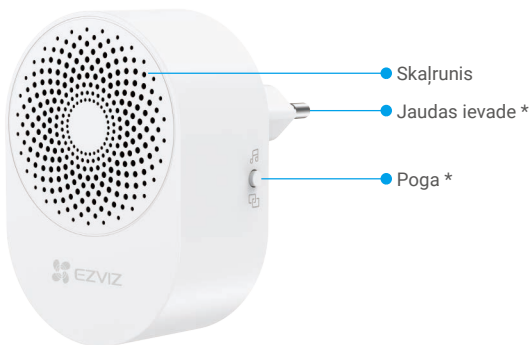
Durvju zvans ir uzstādīts pie ieejas, ar tādām funkcijām kā uzraudzība, ierakstīšana, detektēšana un durvju zvana zvanišana.



Nosaukums	Apraksts
Durvju zvana poga	Kad kāds nospiež durvju zvana pogu, LED indikators ieslēdzas, iekšējais zvans skan, un jūs varat pārbaudīt video EZVIZ lietotnē.
LED indikators	●●●● Mirgo zilā krāsā: Durvju zvans ir gatavs Wi-Fi tīkla konfigurācijai.
	—● Pārvēršas zilā krāsā un izslēdzas pēc 3 sekundēm: Durvju zvans ir aktivizēts, un durvju zvana akumulatora līmenis ir augstāks par 20%.
	—● Pārvēršas sarkanā krāsā un izslēdzas pēc 3 sekundēm: Durvju zvans ir aktivizēts, un durvju zvana akumulatora līmenis ir zemāks par 20%.
RESET poga	●●●● Mirgo sarkanā krāsā 3 reizes: Durvju zvans ir aktivizēts, un durvju zvana baterija ir iztukšota.
Akumulatora indikators	Nospiediet un turiet RESET pogu 4 sekundes, lai restartētu un iestatītu visus parametrus uz noklusējuma vērtībām, ko pavadīs skaņas signāls.
	—● Nepārtraukti spīd sarkanā krāsā: Akumulatora uzlāde.
	—● Nepārtraukti deg zaļā krāsā: Akumulators pilnībā uzlādēts.

Zvans

Zvans ir paredzēts uzstādīšanai telpās un zvana pēc durvju zvana pogas nospiešanas.



Nosaukums	Apraksts
Poga	<ul style="list-style-type: none">• Mainīt zvana signālu: Nospiediet vienu reizi, lai mainītu zvana signālu. Jaunais zvana signāls skanēs divreiz.• Savienošanas režīms: Nospiediet un turiet 5 sekundes, lai aktivizētu savienošanas režīmu.
Jaudas ievade	100–240 VAC, 50/60Hz

Iestatīšana

Izpildiet tālāk norādītās darbības, lai iestatītu savu durvju zvanu:

1. Lejupielādējiet lietotni EZVIZ un pierakstieties jūsu EZVIZ lietotnes kontā.
2. Noņemiet montāžas kronšteinu.
3. Pilnībā uzlādējiet akumulatoru.
4. (Pēc izvēles) Ievietojiet microSD™ karti.
5. Pievienojiet durvju zvanu savam EZVIZ lietotnes kontam.
6. Pievienojiet zvanu.

1. EZVIZ lietotnes lejupielāde

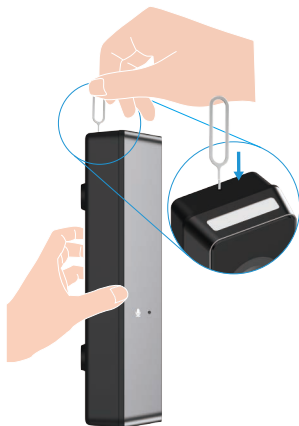
1. Pievienojiet savu mobilo telefonu Wi-Fi tīklam (ieteicams).
2. Lejupielādējiet un instalējiet lietotni EZVIZ, meklējot „EZVIZ” veikalā App Store vai Google Play™.
3. Palaidiet lietotni un reģistrējiet EZVIZ lietotāja kontu.



i Ja lietotni jau izmantojat, pārlecieties, vai tā ir atjaunināta. Lai uzzinātu, vai pieejams atjauninājums, veikalā meklējiet „EZVIZ”.

2. Noņemiet montāžas kronšteinu

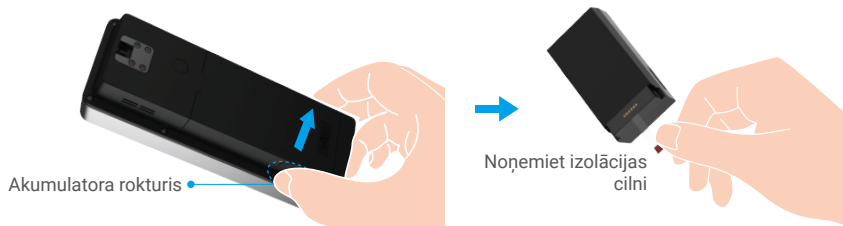
Durvju zvans ir samontēts ar montāžas kronšteinu. Pirmajai lietošanai jums jāizmanto tapa (iekļauta komplektā), lai nospiestu un turētu demontāžas atveri durvju zvana augšpusē, lai noņemtu montāžas kronšteinu.



3. Pilnībā uzlādējiet akumulatoru

Ieteicams pilnībā uzlādēt akumulatoru pirms durvju zvana pirmās lietošanas reizes.

1. Satveriet akumulatora rokturus abās akumulatora apakšējās daļas pusēs un izvelciet akumulatoru.
2. Noņemiet izolācijas cilni no baterijas.




3. Pievienojiet akumulatoru strāvas kontaktligzdai, izmantojot barošanas adapteri (DC5V 2A, jāiegādājas atsevišķi) uzlādei.



 Nelādējiet akumulatoru, kad tas joprojām ir uzstādīts durvju zvanā. Noteikti izņemiet akumulatoru uzlādei.



-  Lūdzu, iegādājieties DC5V 2A barošanas adapteri, jo tas nav iekļauts komplektā.
- Ieteicams izmantot komplektā iekļauto Type-C kabeli.
- Lai atvienotu no strāvas padeves, atvienojiet ierīces strāvas savienotāju.
- Lūdzu, nelādējiet akumulatoru, ja temperatūra pārsniedz 45 grādus vai ir zemāka par 0 grādiem.
- Akumulatora uzlāde ar strāvas adapteri ārpus telpām nav atļauta.
- Pilnīgai akumulatora uzlādei nepieciešamas aptuveni 4,5 stundas.
- Jūs varat iegādāties EZVIZ uzlādējamās baterijas nomaīņai.
- Akumulatora modelis: PH21700-1S2P; akumulatoru ražotājs: Fenghuang New Energy (Huizhou) Co., Ltd. Noteikti izmantojiet to pašu akumulatora modeli nomaīņai.



Uzlādējams akumulators EZVIZ viedajam video durvju zvans

4. microSD™ kartes uzstādīšana (pēc izvēles)

 Pirms microSD™ kartes instalēšanas pārlicinieties, ka akumulators ir izņemts.

1. Atveriet microSD™ kartes slotu vāciņu akumulatora nodaļuma iekšpusē.



2. Ievietojiet microSD™ karti (pirkt atsevišķi) kartes slotā.
 - a. Novietojiet microSD™ karti labajā pusē, kā parādīts attēlā.
 - b. Iespiediet karti slotā no labās uz kreiso pusi, līdz tā nostiprinās.



legriezums uz
augšu, mikroshēma
uz iekšu

3. Aizveriet microSD™ kartes slotu vāciņu.

- i** • Ieteicamā saderība: Class 10, maksimālā ietilpība: 512 GB.
- Pēc microSD™ kartes uzstādīšanas, pirms tās lietošanas, veicot kartes inicializēšanu EZVIZ lietotnē, veiciet tālāk norādītos pasākumus.
 1. Lietotnē EZVIZ pārbaudiet SD kartes statusu, pieskaroties vienamam leraustu saraksts saskarnē leņķes iestatījumi.
 2. Ja microSD kartes statuss rāda kā Neinicializēta, pieskarieties, lai to inicializētu. Statuss pēc tam mainīsies uz Izmantošanā, ļaujot saglabāt videoklipus.

5. Uzstādiet akumulatoru

Kad akumulators ir pilnībā uzlādēts, ievietojiet to atpakaļ durvju zvanā.

1. Saskaņojiet akumulatora augšējo daļu ar durvju zvana akumulatora nodaļuma augšpusi.
2. Nospiediet akumulatora apakšējo daļu akumulatora nodaļumā.

Uzstādiet akumulatoru

Durvju zvans ieslēdzas

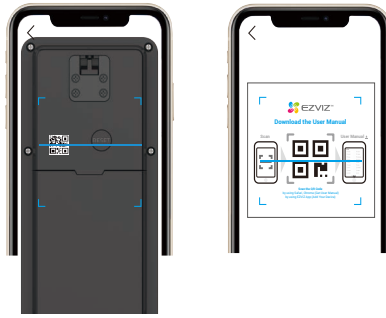


LED indikators mirgo zilā
krāsā

Kad akumulators ir uzstādīts, durvju zvans automātiski ieslēdzas, un LED indikators mirgo zilā krāsā, norādot, ka durvju zvans ir gatavs Wi-Fi konfigurācijai.

6. Pievienojiet durvju zvana EZVIZ lietotnei

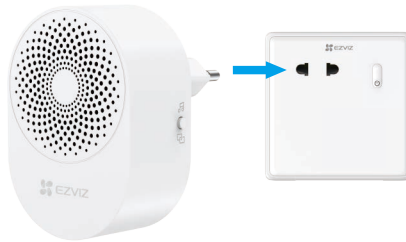
1. Piesakieties savā kontā, izmantojot lietotni EZVIZ.
2. Sākuma ekrānā pieskarieties "+" augšējā labajā stūrī, lai pārietu uz lapu Skenēt QR kodu.
3. Skenējiet QR kodu uz durvju zvana aizmugures vai uz Ātrās uzstādīšanas rokasgrāmatas vāka.



4. Izpildiet EZVIZ lietotnes vedni, lai pabeigtu Wi-Fi konfigurāciju un pievienotu durvju zvānu savam EZVIZ lietotnes kontam.

7. Pieslēdziet zvānu

Pievienojiet zvāna skaņas signālu iekšējā strāvas kontaktligzdā. Zvans automātiski tiek savienots ar durvju zvānu.



- Ja automātiskā savienošana neizdodas, nospiediet un turiet pogu uz zvāna 5 sekundes, lai aktivizētu savienošanas režīmu.
- Lai izvairītos no savienojuma kļūmes attāluma dēļ, lūdzu, uzstādiet zvānu tuvākajā elektrības kontaktligzdā pie vietas, kur tiks uzstādīts durvju zvāns. Uzstādīšanas efekts ir parādīts zemāk.



Uzstādīšana

1. Izvēlieties uzstādīšanas vietu

1. Ieteicamā uzstādīšanas vieta:

Uz sienas ārpus durvīm, pusē, kas ir tuvu durvju rokturim, kā parādīts zemāk.

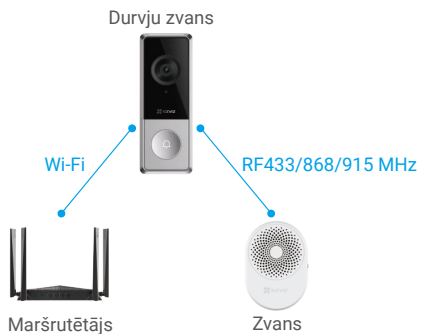


2. Ieteicamais uzstādīšanas augstums: 1,2 līdz 1,5 metri (3,9 līdz 4,9 pēdas).

3. Lūdzu, ņemiet vērā sekojošo, izvēloties uzstādīšanas vietu:

- Mājas vidē ieteicams durvju zvani, signālierīci un maršrutētāju novietot pēc iespējas tuvāk.
- Uzstādīšana **nav ieteicama** šādos četros apstākļos:
 - Uz metāla durvīm/durvju rāmja;
 - Vietās ar daudziem metāla priekšmetiem;
 - Nesošo sienu stūros;
 - Guļamistabās ar daudzām starpsienām.

Komunikācijas topoloģija, kas ietver durvju zvani, maršrutētāju un zvani, ir šāda.



Durvju zvans ir jāinstalē pēc iespējas tuvāk maršrutētājam.

Pēc durvju zvana uzstādīšanas vietas apstiprināšanas nospiediet durvju zvana pogu uzstādīšanas vietā, lai pārbaudītu, vai zvans skan, kā paredzēts, un vai tiešraides skats EZVIZ lietotnē tiek atskaņots vienmērīgi.



J: Ko darīt, ja zvans nezvana?

A: Ja zvans nezvana, pielāgojiet zvana uzstādīšanas vietu tā, lai zvans būtu tuvāk durvju zvanam.

J: Ko darīt, ja tiešraides skats EZVIZ lietotnē neatskaņojas vienmērīgi vai tīkla signāls ir vājš?

A: Ja tiešraides skats EZVIZ lietotnē netiek atskaņots vienmērīgi vai tīkla signāls ir vājš, tas var būt tāpēc, ka attālums starp durvju zvanu un maršrutētāju ir pārāk liels. Šajā gadījumā ieteicams atsevišķi iegādāties EZVIZ bezvadu atkārtotāju, lai savienotu maršrutētāju un durvju zvanu. Komunikācijas topoloģija, ieskaitot papildu bezvadu atkārtotāju, ir parādīta zemāk.



Bezvadu atkārtotāju var izmantot arī tikai kā papildu zvanu. Šajā scenārijā saziņas topoloģija ir parādīta zemāk.



2. Uzstādiet stiprinājuma kronšteinu

1. Uzlīmējiet urbšanas veidni uz vēlamās uzstādīšanas vietas virsmas.
2. (Tikai cementa sienai) Izurbiet divus skrūvju caurumus atbilstoši urbšanas veidnei un ievietojiet dībeļus izurbtajos caurumos.
3. Nostipriniet montāžas kronšteinu, izmantojot pievienotās metāla skrūves (PA3×25).

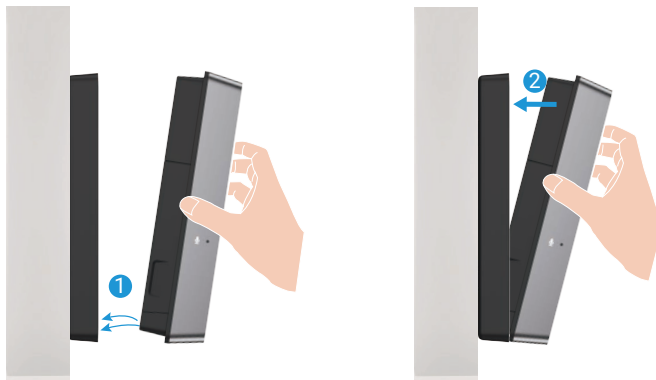


- Ieteicams izmantot $\Phi 6$ mm urbmašīnas uzgali urbšanai.
- Lūdzu, izmantojiet komplektā iekļautos enkurskrūves un metāla skrūves.
- Iepakojumā ir iekļauts slīpais montāžas kronšteins. To var izmantot kā papildu montāžas kronšteinu, kas ļauj aptvert specifiskāku skatīšanās leņķi (skatīt "[Izmantojiet slīpo montāžas kronšteinu](#)").

3. Piestipriniet durvju zvānu pie montāžas kronšteina

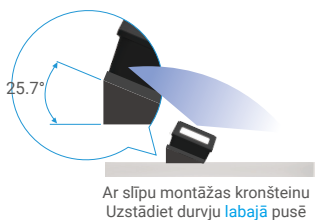
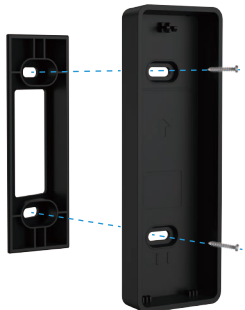
- Pirms durvju zvāna uzstādīšanas, lūdzu, pārliecinieties, ka durvju zvans ir pievienots EZVIZ lietotnei.

1. Saskaņojiet durvju zvāna montāžas slotus ar fiksācijas cilnēm montāžas kronšteina apakšējā daļā.
2. Nospiediet durvju zvāna augšējo daļu montāžas kronšteinā. Varat mēģināt viegli izvilkēt durvju zvānu, lai pārliecinātos, vai tas ir droši nostiprināts.



1. Izmantojiet slīpo montāžas kronšteinu

Iepakojumā ir iekļauts slīpais montāžas kronšteins. Jūs varat to izmantot kā papildu montāžas kronšteinu, ja vēlaties tuvāk apskatīt konkrētu pusi.



2. Regulāri tīriet durvju zvani

Ieteicams regulāri vai pēc nepieciešamības tīrīt durvju zvana objektīvu un sensorus, lai nodrošinātu skaidru video ierakstu un durvju zvana normālu darbību. Jūs varat izmantot lēcu papīru vai ūdenī samitrinātus vates kociņus tīrīšanai, kā arī mīkstu materiālu, piemēram, salvetes vai audumu, lai notīrītu durvju zvani (tīrīšanas materiāls jānodrošina pašam).

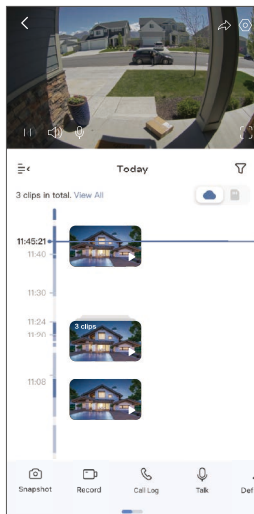


Skatīt ierīci EZVIZ lietotnē

i Lietotnes saskarne var mainīties atkarībā no versijas atjauninājuma.




1. Tiešraide

Palaidiet EZVIZ lietotni, dodieties uz durvju zvana ierīces lapu un pieskarieties pogai Tiešraides skats. Varat skatīties un klausīties tiešraidi, uzņemt momentuzņēmumus, ierakstīt video un pēc vajadzības izvēlēties video izšķirtspēju.




i Lai skatītu citas ikonas, ekrānā pavelciet pa kreisu vai pa labi.

Ikona	Apraksts
	Koplietot. Koplietojiet ierīci ar jebkuru vēlamu personu.
	Iestatījumi. Apskatiet vai mainiet ierīces iestatījumus.
	Pauze/Atskaņot. Pauzējiet vai atskaņojiet tiešo skatu.
	Skaņa. Ieslēdziet vai izslēdziet skaņu tiešajā skatā.
	Runāt. Pieskarieties ikonai un pēc tam izpildiet ekrānā redzamos norādījumus, lai runātu ar cilvēkiem vai klausītos tos pie durvju zvana.
	Pilnekrāns. Pieskarieties, lai izbaudītu pilna ekrāna displeju jūsu skata laukumam.
	(Redzams tikai pilnekrāna režīmā) Skatīt vēsturiskos video klipus.
	Momentuzņēmums. Uzņemiet momentuzņēmumu.
	Ierakstīt. Manuāli sāciet/apturiet ierakstīšanu.
	Zvanu žurnāls. Skatiet zvanu žurnālu.
	Izšķirtspēja. Pieskarieties, lai izvēlētos video izšķirtspēju.
	Tuvumā esoša ierīce. Pieskarieties, lai atlasītu pieejamos tuvumā esošos ierīces daudzuzgaļņu tiešraides skatam.

Ikona	Apraksts
	PIP (Attēls attēlā). Skatiet videoklipu, kas parādīts virs citas izmantojamās lietotnes.
	Padoms. Pieskarieties, lai redzētu vairāk informācijas par ierīci.
	Pārkārtot. Pārkārtot visu augstāk minēto funkciju secību.

2. Iestatījumi

Iestatījumu lapā varat iestatīt durvju zvana parametrus.

Parametri	Apraksts
	Akumulatora līmenis.
Nosaukums	Skatiet vai pieskarieties, lai šeit pielāgotu savas ierīces nosaukumu.
Akumulators	Šeit jūs varat redzēt akumulatora atlikušo jaudu.
Viedā uztveršana	Varat izvēlēties dažādus ierīces noteikšanas veidus.
Ziņojuma paziņojums	Jūs varat pārvaldīt ierīces ziņojumus un EZVIZ lietotnes paziņojumus.
Audio iestatījumi	Jūs varat iestatīt atbilstošus audio parametrus savam ierīcei.
Attēla iestatījumi	Jūs varat iestatīt atbilstošus attēla parametrus savai ierīcei.
Gaismas iestatījumi	Jūs varat iestatīt atbilstošus gaismas parametrus savai ierīcei.
Skajruņu iestatījumi	Jūs varat iestatīt atbilstošus skajruņa parametrus.
Ierakstu saraksts	Šeit varat redzēt microSD™ kartes statusu.
Apmeklētāja atbilde	Varat aktivizēt automātisko atbildi un pievienot balss atbildi. Ja kāds nospiež durvju zvana pogu un neviens neatbild noteiktajā laika periodā, balss atbilde tiks nosūtīta automātiski.
Privātuma iestatījumi	Varat šifrēt videoklipus ar šifrēšanas paroli un pielāgot konfidencialitātes zonu.
Tīkla iestatījumi	Varat skatīt savienojuma statusu.
Ierīces informācija	Šeit varat skatīt ierīces informāciju.
Koplietot ierīci	Varat koplietot ierīci ar ģimenes locekļiem vai viesiem.
EZVIZ Cloud	Varat abonēt un pārvaldīt mākonkrātuvi.
Dzēst ierīci	Pieskarieties, lai dzēstu ierīci no EZVIZ lietotnes.

1. Amazon Alexa izmantošana

Šie norādījumi ļaus jums kontrolēt EZVIZ ierīces ar Amazon Alexa. Ja procesa laikā rodas grūtības, skatiet sadaļu „Problēmu novēršana”.

Pirms sākat, pārliecinieties, ka:

1. EZVIZ ierīces ir savienotas ar EZVIZ lietotni.
2. Lietotnē EZVIZ izslēdziet „Video šifrēšana” un ierīces iestatījumu lapā ieslēdziet „Audio”.
3. Jums ir ierīce, kas atbalsta Alexa (t. i., Echo Spot, Echo-Show, All-new Echo-Show, Fire TV (visas paaudzes), Fire TV stick (tikai otrās paaudzes) vai Fire TV Edition viedie televizori).
4. Jūsu viedierīcē jau ir instalēta lietotne Amazon Alexa un ir izveidots konts.

EZVIZ ierīču vadība ar Amazon Alexa:

1. Atveriet lietotni Alexa un izvēlnē izvēlieties „Prasmes un spēles”.
2. Ekrānā „Prasmes un spēles” meklējiet „EZVIZ”, un tur atradīsiet „EZVIZ” prasmes.
3. Izvēlieties EZVIZ ierīces prasmi, pēc tam pieskarieties „ATĻAUT IZMANTOT”.
4. Ievadiet savu EZVIZ lietotājvārdu un paroli un pieskarieties „Pierakstīties”.
5. Pieskarieties pogai „Autorizēt”, lai pilnvarotu Alexa piekļūt jūsu EZVIZ kontam, tādējādi ļaujot Alexa kontrolēt EZVIZ ierīces.
6. Jūs redzēsiet „EZVIZ ir veiksmīgi saistīts”, pēc tam pieskarieties „ATKLĀT IERĪCES”, lai Alexa varētu atklāt visas jūsu EZVIZ ierīces.
7. Atgriezieties Alexa lietotnes izvēlnē un izvēlieties „Ierīces”, kur redzēsiet visas EZVIZ ierīces.

Balss komanda

Atklājiet jaunu viedierīci, izmantojot Alexa lietotnes izvēlni „Smart Home” vai Alexa balss vadības funkciju. Kad ierīce ir atrasta, varat to vadīt ar balsi. Uzdodiet Alexa vienkāršas komandas.

Problēmu novēršana

Ko darīt, ja Alexa neizdodas atklāt manu ierīci?

Pārbaudiet, vai nav radušās interneta savienojuma problēmas.

Restartējiet viedierīci un atkārtoti atklājiet to Alexa.

Kāpēc Alexa ierīcē ir redzams ierīces statuss „Bezsaistē”?

Ierīce var būt atvienota no tīkla. Restartējiet viedierīci un atkārtoti atklājiet to Alexa.

Pārbaudiet, vai maršrutētājs ir savienots ar internetu, un mēģiniet vēlreiz.

 Sīkāku informāciju par valstīm, kurās ir pieejama Amazon Alexa, skatiet Amazon Alexa oficiālajā vietnē.

2. Google Assistant izmantošana

Izmantojot Google Assistant, varat aktivizēt savu EZVIZ ierīci un skatīties tiešraidī, izmantojot Google Assistant balss komandas.

Nepieciešamas šādas ierīces un lietotnes:

1. Funkcionāla EZVIZ lietotne.
2. Lietotnē EZVIZ izslēdziet „Video šifrēšana” un ierīces iestatījumu lapā ieslēdziet „Audio”.
3. Televizors ar funkcionālu Chromecast, kas tam pieslēgts.
4. Google Assistant lietotne tālrunī.

Lai sāktu darbu, izpildiet tālāk norādītās darbības:

1. Iestatiet EZVIZ ierīci un pārliecinieties, ka tā pareizi darbojas lietotnē.
2. Lejupielādējiet lietotni Google Home no App Store vai Google Play™ un pierakstieties savā Google kontā.
3. Mana sākuma ekrāna augšējā kreisajā stūrī pieskarieties „+” un izvēļņu sarakstā atlasiet „Iestatīt ierīci”, lai pārietu uz iestatīšanas saskarni.
4. Pieskarieties „Darbojas ar Google” un meklējiet „EZVIZ”, kur atradīsiet „EZVIZ” prasmes.
5. Ievadiet savu EZVIZ lietotājvārdu un paroli un pieskarieties „Pierakstīties”.
6. Pieskarieties pogai „Autorizēt”, lai pilnvarotu Google piekļūt jūsu EZVIZ kontam, tādējādi ļaujot Google kontrolēt jūsu EZVIZ ierīces.
7. Pieskarieties „Atgriezties lietotnē”.
8. Lai pabeigtu autorizāciju, izpildiet iepriekš minētās darbības. Kad sinhronizācija ir pabeigta, EZVIZ pakalpojums tiks iekļauts pakalpojumu sarakstā. Lai skatītu saderīgo ierīču sarakstu savā EZVIZ kontā, pieskarieties EZVIZ pakalpojuma ikonai.
9. Tagad izmēģiniet dažas komandas. Izmantojiet durvju zvana nosaukumu, ko izveidojat, iestatot sistēmu.

Lietotāji var pārvaldīt ierīces kā vienu vienību vai vairākas kopā. Pievienojot ierīces telpā, lietotāji var vienlaikus vadīt vairākas ierīces, izmantojot vienu komandu.

Lai iegūtu plašāku informāciju, skatiet saiti:

<https://support.google.com/googlehome/answer/7029485?co=GENIE.Platform%3DAndroid&hl=en>

BUJ

J: Kāda ir video šifrēšanas parole?

A: Noklusējuma video šifrēšanas parole ir ierīces verifikācijas kods, kas ir seši lielle burti uz durvju zvana etiķetes. Verifikācijas kodu varat iegūt arī EZVIZ lietotnē ("Iestatījumi" > "Ierīces informācija").

 Papildinformāciju par ierīci skatiet vietnē www.ezviz.com/eu.

Iniciatīvas par video produktu izmantošanu

Cienījamie EZVIZ lietotāji,

Tehnoloģijas ietekmē katru mūsu dzīves jomu. Kā uz priekšu vērsta tehnoloģiju uzņēmums, mēs arvien vairāk esam apzinīgi par tehnoloģijas lomu efektivitātes un mūsu dzīves kvalitātes uzlabošanā. Vienlaikus mēs esam arī apzinīgi par tā nepareizas lietošanas potenciālo kaitējumu. Piemēram, video produkti var ierakstīt reālas, pilnīgas un skaidras attēlus, tāpēc tie ir lielā vērtībā faktu atspoguļošanā. Tomēr, nepareiza video ierakstu izplatīšana, izmantošana un/vai apstrāde var pārkāpt citu privātumu, likumīgās tiesības un intereses.

Apņēmīgi inovēt tehnoloģijas labā, mēs, EZVIZ, šeit nopietni aicinām katru lietotāju izmantot video produktus pareizi un atbildīgi, lai kopīgi radītu pozitīvu vidi, kur visi saistītie darbības un lietošanas veidi atbilst piemērojamiem likumiem un noteikumiem, ciena indivīdu intereses un tiesības un veicina sociālo morāli.

Še ir EZVIZ iniciatīvas, par kurām mēs novērtētu jūsu uzmanību:

1. Katram indivīdam ir pamatota privātuma sagaidīšana, un video produktu izmantošana nedrīkst būt pretrunā ar šādu pamatotu sagaidīšanu. Tāpēc brīdinājuma paziņojumam, kas skaidro uzraudzības apjomu, jābūt parādītam saprātīgā un efektīvā veidā, uzstādot video produktus publiskās vietās. Nepubliskajās vietās iesaistīto personu tiesības un intereses jānovērtē pārdomāti, iekļaujot, bet neierobežojoties ar, video produktu uzstādīšanu tikai pēc ieinteresēto personu piekrišanas iegūšanas un neuzstādot ļoti neredzamus video produktus bez citu zināšanām.
2. Video produkti objektīvi ierāda reālu darbību materiālus konkrētā laikā un vietā. Lietotājiem iepriekš pamatoti jāidentificē personas un tiesības, kas saistītas ar šo darbības jomu, lai izvairotos no citu personu portreta, privātuma vai citu juridisko tiesību pārkāpuma un vienlaikus aizsargātu sevi, izmantojot video produktus. Ievērojami, ja izvēlaties iespējot skaņas ieraksta funkciju savā kamerā, tā uztverēs skaņas, ieskaitot sarunas, ietilpstošas uzraudzības diapazonā. Mēs stingri iesakām veikt visaptverošu novērtējumu par potenciālajiem skaņas avotiem uzraudzības diapazonā, lai pilnībā saprastu nepieciešamību un pamatotību, pirms ieslēdzat audio ieraksta funkciju.
3. Video produkti lietošanā pastāvīgi radīs audio vai vizuālos datus no reālām ainavām - iespējams, ietverot biometrisku informāciju, piemēram, sejas attēlus - pamatojoties uz lietotāja izvēlētajām produktu funkcijām. Šādus datus var izmantot vai apstrādāt, lai izmantotu. Video produkti ir tikai tehnoloģiski rīki, kas nevar cilvēciski praktizēt likumīgus un morālus standartus, lai radītu likumīgu un pareizu datu izmantošanu. Tas ir metodes un mērķi cilvēkiem, kas kontrolē un izmanto ģenerētos datus, kas rada atšķirību. Tādēļ datu apstrādes operatori ne tikai stingri ievēro piemērojamos normatīvos aktus, bet arī pilnībā ievēro neobligatoriskus noteikumus, tostarp starptautiskās konvencijas, morāles standartus, kultūras normas, sabiedrisko kārtību un vietējos ieradumus. Turklāt mums vienmēr jānodrošina priekšroka privātuma un portreta tiesību aizsardzībai, kā arī citiem saprātīgiem interešu aspektiem.
4. Video produktu nepārtraukti radītie video dati nes dažādu ieinteresēto personu tiesības, vērtības un citas prasības. Tāpēc ir ļoti svarīgi nodrošināt datu drošību un aizsargāt produktus no ļaunprātīgām ielausanās. Katrs lietotājs un datu kontrolieris pienāk veikt visas saprātīgas un nepieciešamās darbības, lai maksimāli nodrošinātu produktu un datu drošību, novēršot datu noplūdi, nepareizu atklāšanu vai ļaunprātīgu izmantošanu, ieskaitot, bet neierobežojoties ar, piekļuves kontroles iestatīšanu, izvēloties piemērotu tīkla vidi, kur tiek pieslēgti video produkti, un nodrošinot un pastāvīgi optimizējot tīkla drošību.
5. Video produkti ir būtiski veicinājuši mūsu sabiedrības drošību, un mēs uzskatām, ka tie arī turpmāk būs pozitīva nozīme dažādos mūsu ikdienas dzīves aspektos. Jebkurš mēģinājums ļaunprātīgi izmantot šos produktus, lai pārkāptu cilvēktiesības vai iesaistītos nelikumīgajās darbībās, ir pretrunā ar tehnoloģisko inovāciju un produktu attīstības vērtības būtību. Mēs aicinām katru lietotāju izveidot savas metodes un noteikumus video produktu izmantošanas novērtēšanai un uzraudzībai, lai nodrošinātu, ka šie produkti vienmēr tiek izmantoti pareizi, pārdomāti un ar labu gribu.